

A woman with dark hair and a nose ring is shown in profile, her eyes closed and resting her head on a map of Africa. The map is the central focus, showing various African countries like Mauritania, Mali, Niger, Nigeria, Ghana, and Sierra Leone. The entire image has a warm, yellowish-gold color palette. In the top left corner, there are several white dots of varying sizes, some connected by a faint dotted line, suggesting a starry sky or a constellation.

# INSPIRATIEGIDS INLEEFREIZEN

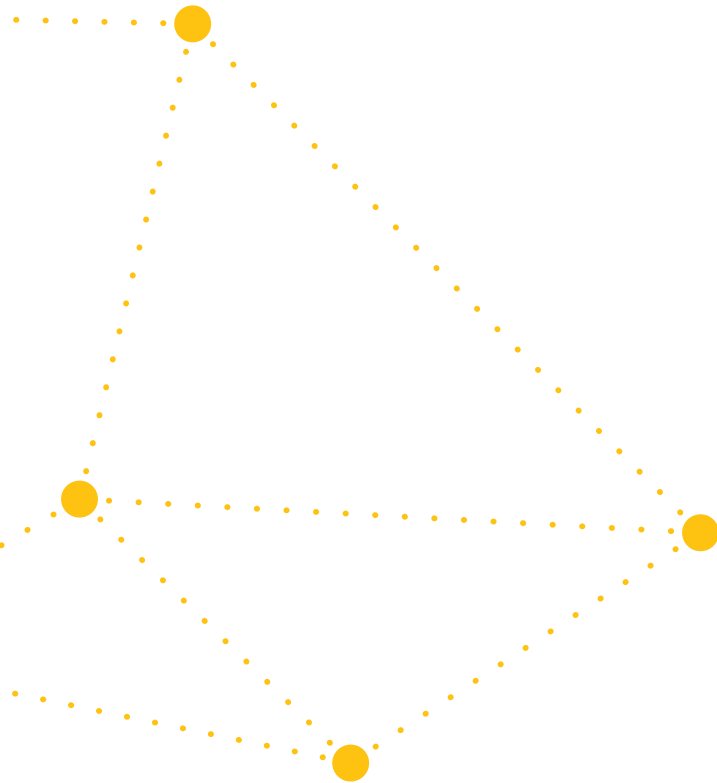
## GROEPSREIZEN NAAR HET GLOBALE ZUIDEN

Wereldhuis West-Vlaanderen

Provinciaal forum voor relaties met het Zuiden



west-vlaanderen  
de gedreven provincie



# INHOUDSTAFEL

Voorwoord	_ 5
Inleiding	_ 7
Wat verstaan we onder inleefreizen?	_ 8
Waarom inleefreizen organiseren?	_ 9
Wereldburgers ontmoeten elkaar	_ 10
Reizen op voet van gelijkwaardigheid	_ 11
Reizen van hier naar daar, maar ook van daar naar hier	_ 12
Beeldvorming	_ 12
Hoe begin je er aan?	_ 14
De W-vragen	_ 14
Enkele praktische zaken op een rijtje	_ 16
Trajectbegeleiding van deelnemers	_ 24
Vorbereiding	_ 24
Eenmaal daar	_ 25
Terug thuis	_ 28
Do's & don'ts	_ 30
Fondsenwerving: ja of neen?	_ 30
Donaties en cadeautjes: ja of neen?	_ 30
Ingaan op individuele hulpvragen	_ 32
Een kans voor 'the happy few'	_ 32
Paparazzi	_ 33
Checklist: Hoe bereid je deelnemers voor op hun verblijf?	_ 36
Colofon	_ 39



## VOORWOORD

2021 is een jubileumjaar. Het provinciebestuur van West-Vlaanderen ondersteunt al 50 jaar initiatieven in en met het globale Zuiden. Sinds 2015 doet ze dit onder de slogan Word wereldburger. Het vergroten van het besef van onderlinge afhankelijkheid en gedeelde verantwoordelijkheid voor de wereld waarin we leven staat voor ons daarbij centraal. Iedereen, veraf en dichtbij, nu en in de toekomst moet op die wereld menswaardig kunnen leven.

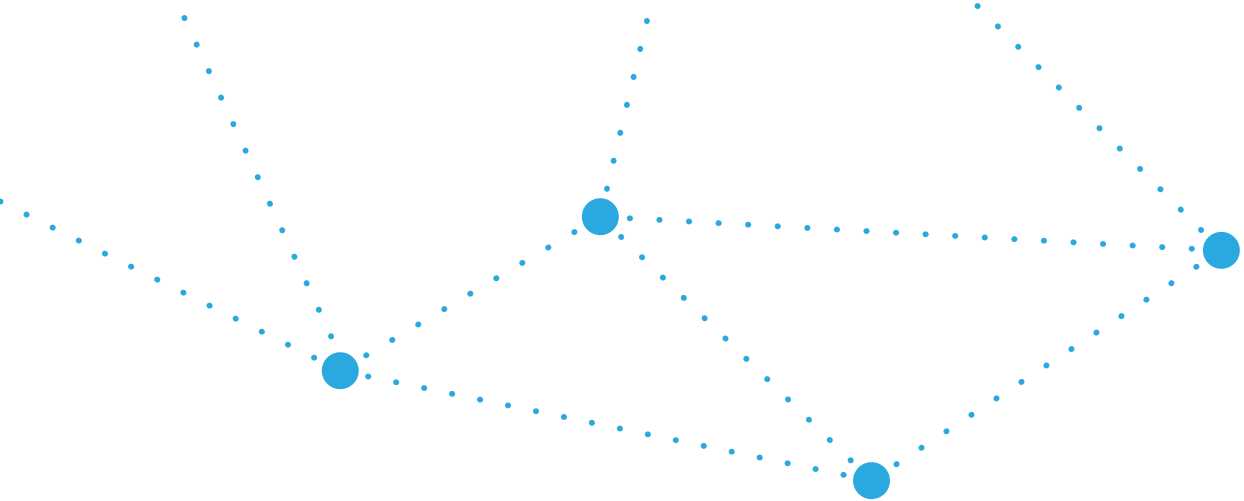
Ontmoeting met anderen maakt dit wereldburgerschap tastbaar en daarom stimuleren we dit vanuit de Provincie heel concreet op verschillende manieren. Zo ondersteunen we West-Vlaamse organisaties die de projecten die ze steunen in het globale Zuiden bezoeken. We zijn er immers van overtuigd dat een goed georganiseerde inleefreis een blijvende positieve impact kan hebben, zowel op de bezoekers als op de ontvangende organisaties.

Daarom stellen wij graag deze inspiratiegids aan u voor met stof tot nadenken en tal van tips en goede voorbeelden voor wie zelf een inleefreis wil organiseren. Ervaring leert dat het belangrijk is om het eigenaarschap van jullie partners in het globale Zuiden te erkennen. Luister naar hun verwachtingen en ga ook aan de slag met hun voorstellen.

Deze inspiratiegids kwam mee tot stand in het kader van een stageopdracht binnen de opleiding postgraduaat duurzame ontwikkeling, een gezamenlijk initiatief van onze West-Vlaamse hogescholen VIVES en Howest. Dank voor de hulp en fijne samenwerking.

Tot slot wens ik al wie een inleefreis organiseert een bijzonder waardevolle en verrijkende ervaring toe.

Jean de Bethune  
Gedeputeerde  
Noord-Zuid-Beleid



## INLEIDING

Inleefreis, projectreis, bouwkamp... Dit soort groepsreizen naar opstartende of bestaande projecten bij partners in het globale Zuiden worden regelmatig georganiseerd. Het Wereldhuis ontvangt geregeld subsidieaanvragen met een link naar inleefreizen. Er zullen altijd voor- en tegenstanders van inleefreizen zijn, maar een goede omkadering verhoogt in elk geval wel de leerkansen tot wereldburgerschapeducatie. Deze inspiratiegids moet jou helpen om je inleefreis goed aan te pakken. Zo vermijd je niet alleen de valkuilen, maar haal je er het maximum uit.

In het voorjaar van 2021 polsten we bij tal van organisaties naar hun link met inleefreizen: van 4<sup>de</sup> Pijlerorganisaties en scholen tot steden en gemeenten. De antwoorden bleken even uiteenlopend als hoe de organisaties dit soort reizen noemen. Verdere gesprekken toonden bovendien aan dat er ook best heel wat vragen over dergelijke inleefreizen leven bij (potentiële) organisatoren en deelnemers.

In deze inspiratiegids gaat het over inleefreizen in groep (met minstens 5 personen), die deel uitmaken van een traject én waarbij je één of meer partners (en/of projecten) in het globale Zuiden bezoekt. De gids is bedoeld als ondersteuning aan 4<sup>de</sup> Pijler- en diaspora-organisaties, lagere en middelbare scholen, steden en gemeenten.

De opzet van deze inspiratiegids is je te laten stilstaan bij de omvang en impact van een inleefreis, alvorens je ermee aan de slag gaat. Of je nu organisator bent of deelnemer. Pluk uit deze gids wat voor jou nuttig en leerrijk is.

## WAT VERSTAAN WE ONDER INLEEFREIZEN?

De inspiratiegids neemt je mee in de 'wereld van inleefreizen'. Maar wat is dat nu juist, een inleefreis? Veel aanbieders spreken over je inleven in de leefwereld van personen uit een andere cultuur, een ware onderdompeling, een ervaring die 'blijft plakken' en je anders doet kijken naar je eigen beeld, normen en waarden. De aanpak om tot dit resultaat te komen is verschillend, net als de reisduur, de grootte van de groep, de verwachtingen van de organisaties en andere elementen. Omwille van die verscheidenheid valt de term moeilijk te definiëren. Op de vraag of het woord 'inleefreis' de lading dekt, zijn de meningen verdeeld. Sommigen verkiezen uitwisselingsreis, solidariteitsreis, schenkreis...

In deze inspiratiegids houden we het voor de duidelijkheid bij inleefreis of groepsreis naar het globale Zuiden: beide termen zijn breed gekend en omschrijven volgens ons voorlopig het best de inhoud van de reis. Het gaat om reizen:

- In een groep van minstens 5 personen;
- Waarbij de reis deel is van een traject, inclusief voorbereiding voor, begeleiding tijdens en debriefing na de reis;
- En met op het programma onder meer, maar niet uitsluitend, één of meerdere bezoeken aan partners en/of bijhorende projecten.



## WAAROM INLEEFREIZEN ORGANISEREN?

Het aanbod van inleefreizen is vandaag de dag legio. Je vindt ze niet alleen bij ngo's, 4<sup>de</sup> Pijlerorganisaties en scholen, ook lokale besturen gaan ermee aan de slag. Er zijn zelfs commerciële aanbieders die dit soort reizen organiseren.

Elke aanbieder zou zich de vraag moeten stellen waarom ondernemen of organiseer je een inleefreis? Met welk doel zet je een dergelijke reis naar het globale Zuiden op? Wat zit er in voor de deelnemer? Doe je het voor de bekendmaking van jouw organisatie en werking, of als fondsenwerving voor je partnerorganisatie? Doen de deelnemers het voor zichzelf, als 'verrijkende' ervaring? Of hopen ze op die manier een steentje bij te dragen, een meerwaarde te leveren ter plaatse? En zo ja, wat is die meerwaarde dan precies? Is die duurzaam of verdwijnt die weer zodra jij niet meer op de locatie bent?

Wat is de impact van de reis op de uitsturende organisatie, op de deelnemers, op de partnerorganisatie ter bestemming, op de lokale bevolking, op het klimaat,...? Is er een win-win situatie voor alle partijen? Op elk vlak? Moet je echt ter plaatse gaan om dat geld af te geven of kun je het ook via de bank overmaken? Wie weet is het bedrag dat je neertelt voor de reis genoeg voor de partnerorganisatie in het globale Zuiden om voor een jaar een extra personeelslid aan te werven. Moet je zelf gaan meehelpen ter plaatse of loop je er alleen maar in de weg? Wie weet pik je daarmee bovendien de job in van iemand die het werk en geld net heel hard nodig heeft. Zijn er waardige alternatieven? Of kunnen de doelstellingen ook op een andere manier bereikt worden dan via een inleefreis?

Een groepsreis uitwerken en aanbieden naar – maar ook vanuit – het globale Zuiden heeft heel wat voeten in de aarde. Gezien de vele kansen die erin schuilen om te werken aan wereldburgerschap, loont het vele werken volgens ons weldegelijk. Om die kansen ten volle te benutten, is verder lezen aanbevolen.

# WERELDBURGERS ONTMOETEN ELKAAR

Draagvlak creëren voor Wereldburgerschap is een topdoelstelling van de Provincie West-Vlaanderen. De wereld is al lang geen dorp meer. Onder meer goederen, mensen, kapitaal, ideeën en ziektekiemen vliegen letterlijk en figuurlijk de wereld rond, online of offline. Als wereldburger ben je je daarvan bewust. Meer zelfs, je bent je bewust dat alles wat je hier doet een impact heeft op de andere kant van de wereld. Wat die impact juist is, dat bepaal jij, door jouw doen en laten.

*“We zijn allemaal een klein radertje geworden in die grote wereldse machine. Grenzen vervagen, de complexiteit is groot en we staan voor heel wat uitdagingen: samenleven in diversiteit, de zorg voor het klimaat... Het is ieders verantwoordelijkheid, hier en nu, en vooral ook voor de volgende generaties. Via wereldburgerschap willen we samen bouwen aan bewustmaking en concrete actie.” – Delphine Lerouge, Beleidsmedewerker Noord-Zuidbeleid Stad Roeselare.*



## REIZEN OP VOET VAN GELIJKWAARDIGHEID

Wereldburgerschap impliceert gelijkwaardigheid. Gelijkwaardigheid is onmisbaar als je samen werk wil maken van een betere wereld. Gelijkwaardigheid slaat niet noodzakelijk op dezelfde inbreng. In een samenwerking met partners in het globale Zuiden kan dit ook bijna niet. Daar zijn tal van redenen voor, zoals materiële, financiële en culturele verschillen.

Zo is het voor Belgische leerlingen en studenten bijna vanzelfsprekend om binnen of buiten Europa te reizen op jonge leeftijd, al dan niet binnen het kader van school of studies. Maar in andere landen, neem India, is dit minder gebruikelijk en ingeburgerd. Het is belangrijk dat je je bewust bent van wat je als Westerse organisatie of individu kan.

*“Gelijkwaardigheid zit niet in het feit dat zij dezelfde mogelijkheden krijgen als wij. Het is een realiteit dat wij andere mogelijkheden hebben dan hen, dat kunnen wij niet omkeren. We kunnen dat voor hen niet veranderen. Maar dat betekent niet dat we elkaar niet gelijkwaardig vinden. Het is niet in die boven-onder verhouding dat we staan. De omstandigheden zijn simpelweg helemaal anders.” – Rudy Devinck, voorzitter van vzw Kitanda.*

**INFO** Wil je werken aan een duurzaam partnerschap met een organisatie in het globale Zuiden? Lees dan zeker deze 6 tips om een sterk intercultureel partnerschap uit te bouwen: <https://4depijler.be/handboek/project-organiseren/samenwerken-met-je-partnerorganisatie>

## REIZEN VAN HIER NAAR DAAR, MAAR OOK VAN DAAR NAAR HIER

Dikwijls gaan groepsreizen in de richting van het globale Zuiden. Maar overwoog je als organisatie al de mogelijkheid tot een wederzijdse uitwisseling? Denk je niet dat jongeren uit pakweg Ghana even benieuwd zijn naar hoe jij in België leeft als omgekeerd? Je partnerorganisatie doet moeite om jou goed te ontvangen en toont hiermee zijn gastvrijheid. Waarom zou jij dan als partner niet hetzelfde doen? Vrienden gaan toch ook afwisselend bij elkaar op bezoek? Onder gelijkwaardigheid begrijpen we dat we elkaar beter leren kennen, leren van elkaar, een respectvolle wisselwerking hebben, dat we in beide richtingen geven en nemen.

*“Laat een overleg voor bijvoorbeeld een meerjarenplanning ook eens in België doorgaan. Nodig projectcoördinatoren ook eens hier uit. Het hoeft niet noodzakelijk te zijn om bij te leren of om een opleiding te volgen. Zo toon je gastvrijheid in een gelijkwaardig partnerschap.” – Jonas Raeymaekers, 4<sup>de</sup> Pijlersteunpunt en bestuurslid in de stedenband tussen Mol en Santo Tomás Nicaragua.*

Wederzijdse uitwisseling biedt kansen en mogelijkheden, maar loopt niet altijd over rozen. Gebrek aan financiële middelen om de reis te maken of moeilijkheden bij de visumaanvraag voor buitenlandse bezoekers kunnen roet in het eten gooien. Daarnaast hou je best rekening met de lokale context om te bepalen wie de uitwisseling zal maken en hoe je bezoekers het beste op de reis voorbereidt. Hoewel je deze elementen, naar welk gastland dan ook, altijd goed moet overwegen, is overleg met de partnerorganisatie hier ontzettend belangrijk: luister naar elkaar en maak samen de balans op.

**TIP** Meer info over Wereldburgerschap en hoe de Provincie je hierbij kan ondersteunen, vind je in de inspiratiegids ‘Reglement Wereldburgerschap’. Scholen kunnen hun hart ophalen in de inspiratiegids ‘Wereldburgerschap op school’. Het motto van het Wereldhuis/de Provincie West-Vlaanderen is dan ook niet zomaar ‘Word wereldburger’. Alle inspiratiegidsen vind je in de [webshop](#) van het Informatiecentrum Tolhuis

## BEELDVORMING

Beeldvorming gaat over het beeld of idee dat iemand over een persoon, organisatie of land heeft. Het gaat over een persoonlijke opvatting, beïnvloed door verschillende factoren. Media, persoonlijke ervaringen en opvoeding ‘kleuren’ een mening of oordeel. Een inleefreis naar het globale Zuiden kan ook zo’n bepalende factor zijn en bijgevolg een belangrijke rol spelen in de beeldvorming van beiden, zowel organisator als deelnemer.



Een inleefreis werd eerder omschreven als een ervaring die ‘blijft plakken’. Als organisatie wil je dat deelnemers met de ‘juiste’ beelden en boodschap terugkeren naar het thuisland. Zo kunnen ze een goede ambassadeur voor je worden. Als Provincie streven we naar duurzame wereldburgers, die met een genuanceerde blik naar de wereld kunnen kijken. Om dit doel te bereiken, zijn een diepgaande voorbereiding en voldoende begeleiding van essentieel belang, tijdens én na de reis. Ze vormen geen garantie op slagen, maar bieden deelnemers wel de vereiste omkadering en ondersteuning.

Beeldvorming gaat niet alleen over gedachten of ideeën in je hoofd of over hoe je naar iets of iemand kijkt. Beeldvorming is ook gelinkt aan foto’s of filmpjes die je maakt, toont en waarmee jij bepaalt wat een ander ziet. Je beeldvorming kan stereotypen bevestigen en veralgemeningen als waarheid overbrengen. Een inleefreis is meestal een reis van beperkte duur. Wat je tijdens die periode ziet of meemaakt, is dikwijls het topje van de ijsberg en maakt jou geen expert. Het is een kortstondige impressie, een flits van de camera.

**TIP** Voor tips over beeldvorming en foto’s uit het globale Zuiden verwijzen we graag naar de inspiratiegids ‘Spreekende beelden uit het Zuiden’ (p.30-31) Je vindt er trouwens heel wat mooie kiekjes! Alle inspiratiegidsen vind je in de [webshop](#) van het Informatiecentrum Tolhuis

# HOE BEGIN JE ER AAN?

Een toeristische reis voorbereiden is één iets. Een inleefreis of groepsreis naar het globale Zuiden regelen en ondernemen is nog wat anders.

Voor de basis grijpen we terug naar de W-vragen: *Waarom, Wat, Wie* en *Waar*. Daarnaast is het belangrijk te weten *Hoe*. Bij dat laatste sommen we enkele elementen op waar je best rekening mee houdt als je een groepsreis naar het globale Zuiden uitwerkt.

## DE W-VRAGEN

Maar eerst dus de terugkerende hamvraag: *waarom?* Waarom deze reis? Wat is het *doel* of de *meerwaarde* van deze inleefreis - voor de eigen organisatie, voor de deelnemer, voor de partnerorganisatie of voor de lokale gemeenschap in het globale Zuiden? Sta hier ook stil bij de verwachte impact van de reis, op alle partijen, en ook op het klimaat. Het doel van de reis bepaalt al het overige: van de voorbereiding, het reisprogramma en de reisroute (*wat* en *waar?*) tot wat je verwacht van deelnemers bij thuiskomst. Stel realistische doelen en ga na of het sop de kool waard is. Wegen de tijd, de energie en de kostprijs om de reis te organiseren op tegenover het verwachte resultaat?

Dat brengt ons bij een volgende vraag: *wie?* Wie organiseert de reis? Neemt jouw organisatie alles op zich of gebeurt dit in samenwerking met een partnerorganisatie uit België of in het globale Zuiden? Hebben zij hier de nodige middelen voor (tijd, personeel, financiën, capaciteit)? Wat is de meerwaarde voor hen? Stel je partnerorganisatie die vraag en laat hen die zelf eerlijk beantwoorden. Onhaalbare verwachtingen stellen, kan jullie relatie op termijn schaden. Behoud of streef hierbij naar een blijvend duurzaam partnerschap met wederzijds vertrouwen. De *frequentie* van de reis zal hierin ook een rol spelen. De kans is reëel dat jouw partnerorganisatie op de bestemming nog groepen ontvangt via andere partners. Daardoor kan de impact groter zijn, dan je in eerste instantie dacht. Kijk dus verder dan je eigen 'eiland'.

Wanneer je je doel helder stelt, bepaal je niet alleen wie de reis organiseert, maar ook de deelnemers: *wie*. Een bijkomende vraag is dan ook hoe je die deelnemers zult bereiken? Focus je op bestaande vrijwilligers, of zie je de reis als middel om je netwerk uit te breiden met potentieel nieuwe vrijwilligers? Werk je samen met een stad of gemeente, met een school of met bedrijven? Sla je de handen in elkaar met een andere organisatie uit jouw buurt, of werkzaam in dezelfde buitenlandse regio? Elke doelgroep vergt een eigen aanpak: jongeren of volwassenen, particulieren, bedrijfsmensen of ambtenaren enz.





## ENKELE PRAKTISCHE ZAKEN OP EEN RIJTJE



### GROOTTE VAN DE GROEP

Je dacht al na over de frequentie van de reis in het kader van de haalbaarheid voor jezelf en voor de partnerorganisatie op de bestemming. Hierbij hou je ook rekening met je keuze van deelnemers en hoe je die denkt te bereiken. Een extra factor is de grootte van de groep.

*“We beperken ons tot maximum tien personen. Ik vind het heel belangrijk dat we 1 groep, 1 totaliteit zijn en de groep niet versplintert in kleinere groepjes. Zo past iedereen in 1 busje voor het transport ter plaatse en kan iedereen als 1 groep aan tafel. We proberen altijd alles samen te doen, dat komt de groeps sfeer tijdens de reis ten goede.” – Dorine Verschuere, vzw Keur Tippi Senegal.*

*“De groep moet minstens met tien personen zijn vooraleer de reis doorgaat. Dit vraagt immers veel organisatie, ook voor de partner in het Zuiden. We vinden dan ook dat als zij de moeite doen – wetende dat iemand van de partnerorganisatie de groep gedurende de volledige reis begeleidt – de kosten-baten balans goed moet zitten en de partner er iets aan overhoudt. De reisbegeleider heeft oog voor de groepsdynamiek.” – Marjolijn Vergote, vzw SOS Zoutmijnkinderen-India.*

Of je nu gaat voor minder of net voor meer dan 10 deelnemers, over beide valt heel wat te zeggen. Verschillende organisaties geven wel aan dat een maximum van 18 à 20 personen aan te raden is. Op die manier blijft het niet alleen overzichtelijk en praktisch haalbaar (vervoer, logies, maaltijden,...), maar zit het ook goed met de groepsdynamiek.

### TRANSPORT

Het globale Zuiden ligt niet naast de deur. Gezien de beperkte reisduur (10 à 20 dagen) van een inleefreis zoals wij die voor ogen hebben, rest er weinig keuze dan het vliegtuig om op de bestemming te geraken. Wie regelt de vluchten voor de groep? Elke optie heeft voor- en nadelen.

*“Voor wie wil, regel ik luchthavenvervoer naar Zaventem. Afhankelijk van de vluchten is het niet altijd mogelijk om er via het openbaar vervoer of op een andere manier te geraken. En het is ineens ook goed voor de groeps sfeer. De vluchten voor de groep regel en boek ik ook gewoon zelf.” – Dorine Verschuere, Keur Tippi Senegal.*

*“Wij zijn dienst- en hulpverlenend waar nodig, maar informeren voornamelijk. Zoals over welke luchtvaartmaatschappij op de bestemming vliegt en welke mogelijke reisroutes er zijn. Boeken van de vluchten gebeurt door de deelnemers, of in het geval van scholen door de reisbegeleider van de groep.” – Gerard Moerman, CPPA Kisaro (Rwanda).*

*“Wij werken altijd samen met Joker als reisorganisator. Zij regelen de vluchten en wie wil kan via hen ook een reis- of annulatieverzekering nemen. Op die manier heb je een stuk back-up en zekerheid.” – Wim Deheeghere, leerkracht en begeleider van inleefreizen met jongeren uit het secundair onderwijs (ASO).*

Dat de klimaatimpact van het vliegverkeer enorm groot is, is intussen alom gekend. Op het internet zijn verschillende mogelijkheden te vinden om de CO<sub>2</sub>-uitstoot te compenseren. Geef ‘Green Seat’ of ‘CO<sub>2</sub>-compensatie’ eens in je zoekmachine in en je krijgt tal van hits. Zo kan je bomen aankopen zodat de uitstoot wordt opgenomen door de natuur of je ondersteunt een initiatief dat klimaatprojecten opzet in voornamelijk Afrika

en Azië. Is dit de oplossing om zorgeloos te vliegen? Neen. Maar het is wel belangrijk dat ieder zich er van bewust is. Het is beter de CO2-uitstoot te compenseren dan helemaal niets doen. De gefinancierde projecten dragen in ieder geval bij aan het welzijn van de bevolking in armere landen of het behoud van onze bossen. En zo wijs je de deelnemers er ook op dat alles met elkaar verbonden is.

**TIP** 4<sup>de</sup> Pijlerorganisatie kunnen daarnaast ook gebruik maken van ngo-vluchten. Die zijn niet noodzakelijk goedkoper, maar bieden wel interessante voorwaarden op het vlak van annulaties, (extra) bagage, vluchtaansluitingen, enz. Meer info vind je hier: <https://4depijler.be/handboek/project-organiseren/ngo-vliegtickets/>

Verder is er nog de regeling van transport ter plaatse. Hiervoor kun je beroep doen op je Zuidpartner of misschien vertrouw je op je eigen reiservaring. Weet dat transport ter plaatse duur kan zijn. Plan dit dus best in bij de opmaak van het budget. Dit valt ook niet altijd eenvoudig te regelen. In sommige landen worden gebieden in taxizones opgesplitst met taxichauffeurs die alleen binnen de eigen zone mogen werken. In het achterhoofd te houden bij een daguitstap. In sommige steden, regio's of landen is het openbaar vervoer om veiligheidsredenen af te raden.



18

## VISUMAANVRAAG

Sommige landen kom je niet in zonder een geldig visum. Wie regelt de visumaanvraag als

die nodig blijkt te zijn? Neemt je organisatie die taak op zich of laat je het – bijvoorbeeld met de nodige ondersteuning – over aan de deelnemers zelf? In tegenstelling tot enkele jaren geleden, waarbij je nog met onder meer je paspoort naar het consulaat moest, gebeurt tegenwoordig veel online. Maar onderschat dit werk en de bijhorende verantwoordelijkheid niet. Laat je het liever in professionele handen, dan kun je ook samenwerken met een organisatie die dit tegen een vergoeding voor je regelt, zoals Visadesk of Visa Express. Verschillende reisbureaus willen dit trouwens ook voor je aanvragen. In sommige gevallen kun je je visum nog regelen bij aankomst op je bestemming, maar met een groep stranden aan de douane is wellicht niet het scenario dat je voor ogen hebt. Een gouden raad: begin er tijdig aan en benadruk de ernst van de zaak. No visa = no entry.

**TIP** Verlies ook de kosten van een internationaal paspoort niet uit het oog! De kans is groot dat veel deelnemers dit nog niet hebben.

## VERZEKERING

In België moet iedereen sowieso aansluiten bij een ziekenfonds. Maar onder het motto 'beter voorkomen dan genezen', is een bijkomende annulatie- en/of reisverzekering geen overbodige luxe bij je inleefreis. Je kunt een tijdelijke of jaarpolis afsluiten via verschillende kanalen, bijvoorbeeld via je verzekeringsmakelaar of reisagent. Wie weet koos je eerder voor een totaalpakket bij de pechbijstand van je wagen, of maakt een dergelijke verzekering al deel uit van de voordelen van je kredietkaart. Check altijd goed wat je verzekering dekt en voor welke landen (vaak alleen binnen Europa).

**TIP** Ook als organisatie ben je maar beter goed verzekerd, zowel op vlak van de aansprakelijkheid van bestuursleden, als wat vrijwilligers of derden die deelnemen aan je activiteiten betreft. Meer informatie en doorverwijzingen vind je in dit artikel: [www.4depijler.be/handboek/project-organiseren/ben-je-goed-verzekerd-2](http://www.4depijler.be/handboek/project-organiseren/ben-je-goed-verzekerd-2)

## GEZONDHEIDSZORG

Als we het hebben over het globale Zuiden, spreken we over het algemeen over meer tropische bestemmingen. Vaak moet je preventief medicijnen nemen (tegen malaria) of zijn vaccins verplicht (gele koorts, hepatitis,...). Informatie hierover vind je op de website van het Tropisch Instituut in Antwerpen ([www.itg.be](http://www.itg.be)) of via hun app Wanda, gemakkelijk te downloaden op je smartphone.

Een andere handige website is [www.cozo.be](http://www.cozo.be), van het Collaboratief Zorgplatform. Eenmaal online aangemeld, krijg je daar inzicht in je volledig medisch dossier, van

19

doktersconsultaties en bloedonderzoeken tot je eerdere vaccinaties. Installeer de app op je smartphone en je hebt overal toegang tot al je medische gegevens.

Behalve vaccins, zonnecrème, aangepaste kledij en persoonlijke medicatie voorzie je ook een plekje in de bagage voor een beperkte reisapotheek. Loop vooraf ook eens langs bij de huisarts voor advies, hoe iedereen zich het beste (fysiek) voorbereidt op de reis. Daarnaast is het als reisorganisator goed om weten of er deelnemers zijn met een specifiek dieet. Dit kan nuttig blijken bij latere maaltijd- en/of restaurantkeuze.

Als organisator heb je best ook medische fiches, een lijst met speciale diëten en een overzicht van noodnummers van de deelnemers, met ieders contactgegevens op het thuisfront.

## REISPROGRAMMA

Om het doel van je reis te bereiken, heb je onder meer een gebalanceerd en interessant reisprogramma nodig. Hoe wil je dat programma opstellen? Doe jij dat, aan de hand van jouw reiservaring? Laat je het over aan je Zuidpartner? Of ga je er samen mee aan de slag, elk terugvallend op eigen kennis en ervaring? Enkele bepalende factoren in de opmaak van je reisprogramma zijn:

- De vluchten en reisroute – waar land en vertrek je?
- De duur van de reis – wat is haalbaar voor de deelnemers? Hoe lang ben je onderweg van en naar de bestemming? Hou ook rekening met vervoer ter plekke.
- Het doel van je reis – welke elementen zijn nodig in je reisprogramma om je doelstellingen te bereiken? Welke deelnemers wil je aantrekken?

Mogelijke activiteiten tijdens de reis kunnen zijn: bezoeken aan bestaande of lopende projecten, culturele of natuuruitstappen, verblijven bij een gastgezin (zie ook hieronder bij 'Logies'). Wil je er graag de handen uit de mouwen steken, ga dan na of dit enerzijds zinvol is en anderzijds aanvaard wordt binnen de lokale cultuur. Een gouden regel: overleg met je partnerorganisatie. Zorg dat wat je wilt doen aansluit bij de lokale noden en wensen. En niet vooral bij die van jezelf als organisator of de – soms overenthousiaste – hulpvaardigheid van de deelnemers.

*“Tijdens een uitwisseling met Belgische jongeren in Nicaragua wilden onze jongeren graag de handen uit de mouwen steken. De gemeente had gezegd dat we hen konden helpen. Onze taak bestond eruit putten te graven langs de rand van een grote baan om er bomen te kunnen planten. We hebben ons kapot gewerkt op die keiharde stenen ondergrond. 5 jaar later waren er nog geen bomen te bespeuren langs die weg...” – Jonas Raeymaekers, 4<sup>de</sup> Pijlersteunpunt en bestuurslid in de stedenband tussen Mol en Santo Tomás Nicaragua.*

**TIP** Prop je reisprogramma niet helemaal vol. Zo hebben de deelnemers af en toe nog wat ademruimte om uit te rusten, maar ook om alles te verwerken. Zie ook 'Trajectbegeleiding van deelnemers' op p. 24.

## LOGIES

Naast transport en reisprogramma is het natuurlijk ook belangrijk om te weten waar de groep zal overnachten. Logies zijn soms al een knelpunt voor de organisatie van een inleefreis, simpelweg omdat er niet voldoende capaciteit of draagkracht is om een groep comfortabel te ontvangen. Stem hier zeker af met je partnerorganisatie ter plaatse: zij kennen alle mogelijkheden. Je houdt hier niet alleen rekening met het aantal overnachtingsplaatsen, maar ook met de achterliggende redenen, zoals machtsverhoudingen of mogelijk misnoegen of jaloezie binnen de lokale gemeenschap. Je partnerorganisatie kent de context – ook achter de schermen – en kan hier het beste over oordelen.

Naast de lokale logies (hotel, hostel, gastenverblijf,...) kan je groep misschien overnachten bij de partnerorganisatie of bij gastgezinnen. Hoe groter de groep, hoe complexer. Heb bij je keuze oog voor de impact op verschillende actoren. Met een overnachting in lokale logies kan je even goed de lokale economie en gemeenschap steunen, zonder dat je hen hierdoor ten laste bent.

*“Tijdens de inleefreizen van Broederlijk Delen voorzien we een verblijf van 4 à 5 dagen bij een lokale familie. Het gaat over 1 à 2 personen per gezin en maximaal 3 à 4 personen per dorp. De ervaring leert dat als je met de hele groep een week in het dorp rondloopt, je aanzien wordt als attractie van het dorp. En dat is niet wat je wil.” – Hugo Wouters, vrijwilliger bij Broederlijk Delen.*



# TRAJECTBEGELEIDING VAN DEELNEMERS

*“Tell me and I forget. Teach me and I remember.  
Involve me and I learn.” – Benjamin Franklin*

Een goede trajectbegeleiding bepaalt mee of je inleefreis slaagt of niet. Bekijk de inleefreis als deel van een groter geheel, als één van de wagonnetjes van een trein. Want het gaat niet over een plezierreisje, hoe fijn of boeiend de ervaring ook. Zet de kers op de taart en begeleid deelnemers voor, tijdens en na de reis. Dit bepaalt voor de deelnemers mee het uiteindelijke gevoel en beeld aan de reis, inclusief hun beeld van de reisorganisator en -bestemming. Op zijn beurt heeft dit een impact op het algemene wereldbeeld of op de beeldvorming van de deelnemers (zie ook ‘Beeldvorming’, p 12). Bij de uitwerking van de trajectbegeleiding is het belangrijk jezelf de vraag te stellen ‘welke ambassadeur wil ik zien bij terugkomst in België?’

**TIP** VIA Don Bosco begeleidt middelbare scholen bij scholenbanden en uitwisselingsreizen. Op hun website vind je een nuttige handleiding met stappenplan en handige tips voor leerkrachten die met het idee van een uitwisselingsreis spelen. Neem hier een kijkje: [www.viadonbosco.org/nl/educatie](http://www.viadonbosco.org/nl/educatie)

## VOORBEREIDING

Deelnemers hebben zich geïnformeerd, hebben een eerste reflectie achter de rug en besloten uiteindelijk om via jouw organisatie een inleefreis te ondernemen. Wat nu?

Net als een gewone reis vergt ook een inleefreis een voorbereiding. Hierboven las je al over enkele praktische elementen, zoals visumaanvragen, verzekering en gezondheidszorg. Daarnaast is het logisch dat je deelnemers informeert over het reisprogramma, het transport en het verblijf ter plaatse, en over de werking van de eigen én van de partnerorganisatie op de bestemming. Als je de deelnemers op voorhand samen laat komen, kunnen ze kennismaken en elkaar beter leren kennen. Want onderschat de impact niet van de reis en van de indrukken die de deelnemers tijdens die reis zullen opdoen. Een goede groepsdynamiek is belangrijk voor de ondersteuning tijdens de inleefreis.

*“Wij organiseren drie avonden voorbereiding, waarbij de geschiedenis van Palestina en Israël duidelijk aan bod komt. We merken dat die door weinigen echt gekend is, aangezien*

*in de media dikwijls geen achtergrondinformatie wordt gegeven of context wordt geschetst. Op die manier vertrekken alle deelnemers met dezelfde bagage. Ook leren de deelnemers elkaar beter kennen tijdens de voorbereiding, wat niet onbelangrijk is gezien de soort reis die ze samen zullen ondernemen. Tijdens de reis staan bezoeken aan verschillende projecten en organisaties op het programma. Zo wordt geleidelijk de puzzel gelegd om inzicht te krijgen in het hele conflict.” – Myriam Vandecan, Palestina Solidariteit vzw.*

Een goede voorbereiding is geen eenrichtingsverkeer met alleen maar info van de organisator naar de deelnemer. Beide partijen willen elkaar al leren kennen, zoals ook tijdens de inleefreis de bedoeling zal zijn (zie ook ‘Reizen op voet van gelijkwaardigheid’ op p. 11). Wees open met de deelnemers. Maak duidelijk wat jouw verwachtingen zijn en informeer ook naar de verwachtingen van de deelnemers. Dat is de beste garantie op een evenwichtig programma.

Achteraan deze inspiratiegids vind je een checklist (zie p. 36). De checklist biedt een overzicht van essentiële elementen voor een voorbereidingsfase. Je kunt ze zeker nog aanvullen. Afhankelijk van de doelgroep, de organisatie en het doel van de inleefreis zal de nadruk elders liggen. Ook de duur van de voorbereiding kan verschillen en is onder meer afhankelijk van welke activiteiten aan de inleefreis voorafgaan. Zo krijg je een nieuwe taal bijvoorbeeld niet onder de knie tijdens een kennismakingsavond. Het is de kunst voldoende info te geven en met de deelnemers te reflecteren voor een goed kader, en tegelijk nog voldoende speelruimte te laten voor eigen invulling en ontdekking.

Sta ook eens stil bij hoe je eventuele lokale gastgezinnen en partnerorganisaties voorbereidt op de komst van (Westerse) bezoekers. Dit kan voor sommigen van hen een hele beleving zijn. Een geïnformeerd persoon is er twee waard. Draai de rol eens om: welke informatie is interessant en nuttig om mee te geven aan de partnerorganisatie als zij naar België komen, en aan gastgezinnen die de bezoekers hier zullen onthalen? (zie onderdeel ‘Wereldburgers ontmoeten elkaar’, p. 10)

## EENMAAL DAAR

Het is zover! De valiezen zijn gepakt, de deelnemers staan vertrekkensklaar, gereed om zich te laten onderdompelen in een andere cultuur. Dat hoop je althans. Je leerde de groep en eventuele andere begeleider(s) al een beetje kennen tijdens de voorbereiding. Toch blijft het spannend. Want helemaal voorbereid ben je nooit.

Want wat is nu de rol van de begeleider? Gewoonlijk reist een landgenoot met de groep mee af naar het gastland. Dat kan gaan over een begeleidende leerkracht en/of iemand van de organisatie van de inleefreis. Het is een voordeel als die persoon de bestemming, partnerorganisatie en context enigszins kent. Zo kan de begeleider de deelnemers in eerste instantie vlotter door het praktische deel van de reis loodsen. Daarnaast kunnen deelnemers bij hem/haar terecht met al hun vragen en dit in de eigen taal. De begeleider heeft best ook wat kaas gegeten van groepsdynamiek en de begeleiding van groepen om zo de sfeer erin te houden op elk moment. Vergeet bovendien niet dat het over een inleefreis gaat en hoe belangrijk correcte beeldvorming hierbij is.

*“Bij voorkeur heeft de Belgische begeleider al ervaring met groepsreizen naar landen in het globale Zuiden. Maar de grootste meerwaarde is de lokale collega en begeleider die de plaatselijke context veel beter kent. Lokale gebruiken, culturele gewoontes en veiligheid kunnen zij veel beter inschatten en daar moet je als organisatie de meerwaarde van inzien. Bij eventuele misverstanden of misvattingen kunnen zij, indien nodig, de begeleiding en de deelnemers bijsturen.” – Rikoito, Dries Aelter.*

Tegenwoordig moeten familie of vrienden niet wachten tot na de thuiskomst vooraleer ze reisverhalen te horen krijgen. Via een berichtje, sociale media of een blog kunnen thuisblijvers volgen hoe alles loopt. Dat is bij een inleefreis niet anders. Op de website van de school of organisatie, via een gesloten Facebookgroep of blog worden ouders en achterban op de hoogte gehouden. Dikwijls wordt een taakverdeling afgesproken over wie schrijft en wie foto's neemt tijdens de reis. Hoe je het aanpakt, bepaal je zelf. Belangrijk is en blijft wat er gepubliceerd wordt. Want de deelnemers staan individueel ook in contact met het thuisfront. Het gevaar bestaat dat het verhaal dat je als organisatie wilt brengen een eigen leven gaat leiden. Met een goede trajectbegeleiding bepaal je als organisatie mee de richting (zie ook onderdeel 'Beeldvorming', p 12 + do's and don'ts (p 30).

*“Het is duidelijk dat er middels publieke online blogs van westerse tropengangers verhalen worden verspreid over ontwikkelingslanden die generaliseren en stereotyperen. Wat de stereotypering middels blogs versterkt, is dat de bloggers schrijven voor een publiek – hun dierbaren – dat niet zo snel kritische vragen stelt, maar geneigd is de verhalen voor zoete koek aan te nemen. Dit blijkt uit de reacties die het thuisfront onder de blogs kan achterlaten.” – uit 'De derde wereld op je cv' door Judith van de Kamp, p.142*

Reflectiemomenten in je reisprogramma kunnen hier helpen. Tijdens die momenten ga je met elkaar in gesprek, zo mogelijk samen met de lokale partnerorganisatie. Je bespreekt de gebeurtenissen van de dag, wisselt ervaringen uit, leert elkaar en elkaars cultuur beter



kennen. Kampt een groepslid met schuldgevoelens of een gevoel van onmacht, afgrijzen of verdriet? Is er een conflict in de groep? Zijn er bedenkingen of vragen of ligt er iets op de lever? Tijdens deze gesprekken kunnen jullie dit uitklaren. Vertrouwen en respect in de groep maken veel zaken bespreekbaar, ook op andere tijdstippen tijdens de inleefreis. Niet alleen voor de deelnemers, ook voor de organisatie en partnerorganisatie zijn deze gesprekken van onschatbare waarde om uit te leren en waar nodig bij te sturen, ook voor toekomstige groepsreizen. Het maakt deel uit van het evaluatieproces.

Zorg er wel voor dat die tussentijdse momenten niet alleen over kommer en kwel gaan. Geniet ook van de vele mooie momenten die de groep tijdens de inleefreis beleeft!

## TERUG THUIS...

Iedereen heeft er nood aan over zijn/haar ervaringen te vertellen bij thuiskomst, net zo goed voor een inleefreis als voor een toeristische reis. Je wilt je verhaal kunnen delen: wat je zag, hoorde, rook, voelde en dacht tijdens je verblijf. Tijdens een inleefreis is er soms sprake van een cultuurshock. Wat deelnemers ervaren, is zo verschillend of anders van wat ze kennen. De emoties hierbij zijn uiteenlopend. Een inleefreis is op z'n minst gezegd intens. Vrienden en familie zullen in eerste instantie nieuwsgierig zijn, maar na driemaal diezelfde anekdote, weten ze het wel. Of denken ze alles te begrijpen. Maar hoe zou dat kunnen, ze waren er immers niet bij.

*“Het feit dat je die ervaring deelt in groep is van onschatbare waarde. Het zou helemaal anders zijn als je dit met slechts 2 of 3 personen doet. Onze groep bestond uit verschillende individuen, personen die elkaar niet kenden. De intense beleving zorgde voor een snelgroeiende band en enorme steun tijdens de inleefreis. Ook na afloop was de groep een grote meerwaarde. Je komt immers toch met een soort trauma naar huis, hetgeen moeilijk uit te leggen valt aan buitenstaanders, personen die niet hetzelfde meemaakt hebben als jou. Het is daarom aan te raden na afloop van de reis contact te houden met groepsleden. Zo heb je een klankbord om op terug te vallen als je daar nood aan hebt.” – Kristof Brunfalt, deelnemer aan een inleefreis van Palestina Solidariteit.*

Laat deelnemers bij thuiskomst eerst op hun plooi komen. Geef hen de tijd om zaken te laten bezinken, te reflecteren over wat ze de voorbije dagen of weken beleefd hebben. Voorzie vervolgens een terugkommoment waarop dit proces kan voortgaan. Deelnemers zullen tegen dan misschien al anders tegen bepaalde gebeurtenissen aankijken of die

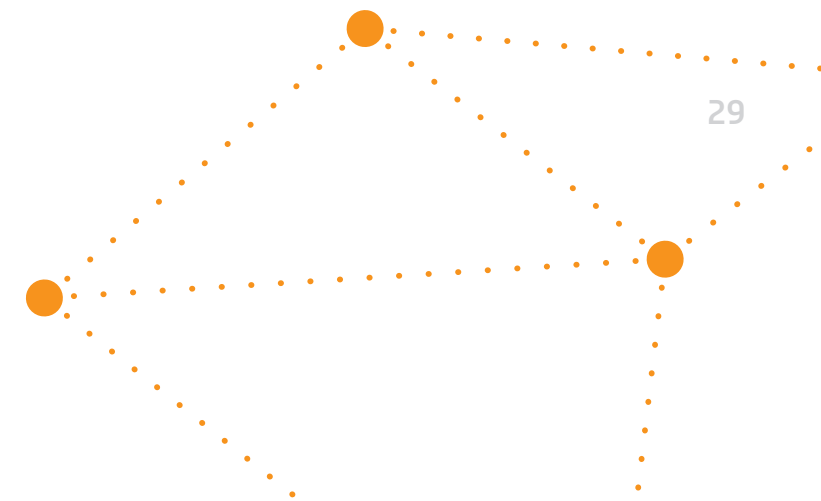
beter kunnen relativeren. Blik tijdens de nabespreking niet alleen terug op de reis, maar herneem eventueel ook elementen of vragen die al aan bod kwamen in de voorbereiding.

Het terugkommoment is een leuke gelegenheid om de groep terug te zien en bij te kletsen. Dit kan gepaard gaan met een presentatie voor vrienden, familie of klasgenoten. Vergeet niet de nodige aandacht te besteden aan beeldvorming (zie p 12). Wie weet werkten jullie tijdens de voorbereiding al een activiteit of actie uit voor na de inleefreis. Daarnaast is het voor elke organisatie nuttig om te weten hoe de deelnemers de reis ervaren hebben. Wat liep goed, wat liep fout? Waar zijn aanpassingen nodig of mogelijk? Alleen zo houd je de reis up-to-date.

Het kwam al verschillende keren aan bod maar is toch zo belangrijk: koester als organisator realistische verwachtingen met betrekking tot je deelnemers en schep die ook bij hen. Dit element is belangrijk gedurende het volledige traject, van voorbereiding tot en met de naverwerking. Wat het doel van de inleefreis ook mag zijn, hou dit spreekwoord in het achterhoofd: beter één vogel in de hand, dan tien in de lucht.

*“Je plant in elke deelnemer een zaadje. Het is alleen heel moeilijk om te weten wanneer dat zaadje uitkomt. Jij bent die deelnemers misschien kwijt als organisatie, maar wie weet duiken ze elders terug op. Je hebt hoe dan ook iets bijgedragen. En wie weet komen de deelnemers wel nog naar je activiteiten of worden ze over 5 jaar permanente starter.” – Jonas Raeymaekers, 4<sup>de</sup> Pijlersteunpunt*

Inzetten op een goede nazorg is belangrijk. Bij de een blijft al meer hangen van de reis dan bij de ander, maar dat zal altijd wel iets zijn. Misschien blijkt het niet onmiddellijk, maar op termijn kan het wel weer komen bovendrijven. In die zin is het belangrijk gevoelens, ervaringen en bedenkingen bespreekbaar te maken, zodat deelnemers goede ambassadeurs kunnen zijn en uiteindelijk wereldburgers worden. Jongeren zijn soms ontvankelijker voor andere denkpatronen dan oudere generaties die soms vasthouden aan een verouderde beeldvorming. (Groeps)gesprekken achteraf kunnen dan het verschil maken.



# DO'S & DON'TS

Al van in de inleiding en doorheen deze inspiratiegids las je erover: in inleefreizen liggen leerkansen, maar schuilen ook valkuilen en zijn er aandachtspunten. Hieronder nog enkele belangrijke do's en don'ts.

## FONDSENWERVING: JA OF NEEN?

In het kader van inleefreizen is het niet ongebruikelijk fondsenwervende activiteiten te organiseren. Met het geld kun je de partnerorganisatie in het globale Zuiden ondersteunen. De Zuidpartner kan hier baat bij hebben, maar wees je ook zeker bewust van de impact die de financiële bijdrage heeft of kan hebben op de gelijkwaardigheid die je nastreeft in het partnerschap (zie 'Reizen op voet van gelijkwaardigheid', p 11).

Soms wordt aan fondsenwerving gedaan om de kostprijs voor de deelnemers te drukken. Daarover lees je verderop meer bij 'een kans voor 'the happy few', p 32.

## DONATIES EN CADEAUTJES: JA OF NEEN?

Vanuit onze wil om goed te doen en het feit dat partnerorganisaties in het globale Zuiden de (financiële) steun dikwijls goed kunnen gebruiken, willen we er niet met lege handen toekomen. Zo gebeurt niet alleen fondsenwerving, maar verzamelen organisaties en reizigers dikwijls ook allerlei spullen om mee te nemen naar de bestemming. Dat gaat van kleurpotloden en kinderkledij over oude computers tot schoolmeubilair. Alvorens de inzamelactie te beginnen, stel je best enkele vragen:

- Zijn de spullen bruikbaar? Is er bijvoorbeeld voldoende infrastructuur (lokaal, elektriciteit, internet) om de computers te kunnen gebruiken en onderhouden?
- Zijn de spullen verkrijgbaar in het land zelf? Is het in dit geval niet beter ze daar aan te kopen en zo de lokale economie te steunen?
- Hoe krijg je het materiaal ter plaatse? Wat is daarvoor het kostenplaatje? Zijn er eventuele (douane)restricties?

**TIP** Meer informatie over het transport van goederen lees je in dit artikel: [www.4depijler.be/handboek/project-organiseren/transport-van-goederen](http://www.4depijler.be/handboek/project-organiseren/transport-van-goederen)

Behalve de vraag 'of' je gerief meeneemt naar je bestemming en 'wat' dan wel, is het ook goed stil te staan bij 'hoe' en 'aan wie' je dit zult overhandigen. Je intenties kunnen goed zijn, maar soms creëer je meer kwaad en ongelijkheid dan je dacht of kon voorzien. Want geef toe, je wil toch niet dat het eerste wat je bij aankomst uit een kindermond hoort, is: "Donnez-moi de l'argent, donnez-moi un bic."

**TIP** Lees meer over de acties en reacties rond donaties en cadeaus in het boek 'De derde wereld op je cv' van Judith van de Kamp. Een echte aanrader en eigenlijk verplichte lectuur voor iedereen die een (groeps)reis naar het globale Zuiden overweegt.

Maak goede afspraken met je partnerorganisatie: zij weten enerzijds het best wat ze nodig hebben (en wat nuttig is) en anderzijds wat kan en aanvaardbaar is binnen de lokale context. Een relatiegeschenkje geven, valt buiten de hier bedoelde donaties en cadeautjes.





## INGAAN OP INDIVIDUELE HULPVragen

Het is niet ongebruikelijk dat een deelnemer tijdens de reis een individuele hulpvraag krijgt. De vader van het gastgezin waar zij/hij verbleef, vertelt bijvoorbeeld subtiel over zijn kinderen die hij graag wil laten studeren, maar dat het hem ontbreekt aan geld. Hoe ga je hiermee om? Sommige organisaties zijn er resoluut in: deelnemers mogen niet op individuele hulpvragen ingaan. Net als bij de logies (zie p 21) kan dit voor misnoegen, jaloezie en meer ongelijkheid zorgen. Op zijn beurt kan dit het partnerschap in het gedrang brengen. Elke organisatie bepaalt eigen (gedrags)regels. Het is hoe dan ook aan te raden dit onderwerp tijdens de voorbereiding ter sprake te brengen. Zo vallen deelnemers niet uit de lucht als de situatie zich voordoet en kennen ze de aanpak of het beleid van de (partner)organisatie.

**TIP** Zorg dat het onderwerp 'individuele hulpvragen' bespreekbaar blijft tijdens de reis. Samen met de organisatie en lokale partnerorganisatie kun je gegronnd beslissen, of zoeken naar een alternatief om aan de hulpvraag tegemoet te komen.

## EEN KANS VOOR 'THE HAPPY FEW'

Bij een inleefreis trek je meestal naar een verdere bestemming om de deelnemers onder te dompelen in een andere cultuur. Zo'n reizen kosten natuurlijk geld. In sommige gevallen gaat het over een aanzienlijk bedrag. Dit kan deelnemers afschrikken. Als organisator bepaal je niet alleen het specifieke doel van de reis, met de deelnameprijs bepaal je in de praktijk ook wie meegaat en wie niet. Fondsenwerving, zoals eerder beschreven, kan enig soelaas bieden, maar hier zijn wel kanttekeningen bij te maken. Het is een middel om, zeker wanneer je met scholieren zou reizen, de inleefreizen zo toegankelijk mogelijk te maken. Reis je met volwassenen, dan kan het een manier zijn om ook personen buiten je initiële doelgroep te bereiken en hen ook de kans te bieden op deze uitdagende ervaring. Hier goed bij stilstaan en andere mogelijkheden onderzoeken, lijkt aangewezen.

### TIPS

- Informeer voor een samenwerking met het sociaal huis of andere partner.
- Of kies voor een betalingssysteem waarbij deelnemers die het zich kunnen veroorloven iets meer betalen, hetgeen mogelijkheden biedt voor anderen.



## PAPARAZZI

Het belang van goede en correcte beeldvorming zal je na het lezen van deze inspiratiegids ongetwijfeld duidelijk zijn. Nog kort twee gouden regels en een tip in verband met foto's nemen.

Als eerste is het hebben of het verkrijgen van de toestemming om foto's te nemen op een welbepaalde locatie belangrijk, bijvoorbeeld in het ziekenhuis, van een project, bij een gastgezin, in een religieus gebouw. Als je toestemming vraagt terwijl het eigenlijk niet mag, zal je waarschijnlijk een positief antwoord krijgen. Hou er rekening mee dat hier een zekere machtspositie speelt, waarbij je als (overwegend witte) westerling een voordeel hebt. Dan nog stel je jezelf best de vraag of dit moreel of ethisch verantwoord is.

Als tweede vraagt iedereen best aan de persoon in kwestie of hij/zij het ok vindt dat er een foto van hem/haar wordt gemaakt. En als je daarenboven iemand een kopie van de foto belooft, hou je dan aan je woord en maak geen loze beloftes.

**TIP** Duid als organisatie een of twee fotografen aan in de groep. Dit voorkomt dat je als paparazzi overkomt tijdens je bezoek aan partners en projecten. Je kunt de foto's met de organisatie en deelnemers delen of uitwisselen, bijvoorbeeld via een gemeenschappelijke groep op sociale media of andere kanalen (zie 'Trajectbegeleiding van deelnemers', p 24).



# CHECKLIST

## HOE BEREID JE DEELNEMERS VOOR OP HUN VERBLIJF?

Hieronder volgt in een notendop welke elementen je aan bod kunt laten komen tijdens de voorbereiding van een inleefreis of groepsreis naar het globale Zuiden. Ze schetsen een kader voor deelnemers, creëren een context en meer begrip, bepalen mee de groepsdynamiek en betrokkenheid.

- Landeninfo over je bestemming: geschiedenis, politiek, economie, gastronomie, godsdienst, klimaat, leefomstandigheden, machtsverhoudingen, spanningsvelden...
- Lokale culturele tradities en gewoonten, zoals gebruiken omtrent roken en alcohol, kledingvoorschriften, veiligheid, verwantschappen en sociale verhoudingen...
  - > Bijvoorbeeld schoenen uitdoen en schouders en knieën bedekken als je een religieus gebouw betreedt; eten doe je alleen met je rechterhand;...
- Een nieuwe taal aanleren.
- De waarde van de lokale munt:
  - > Weet wat de lokale munt waard is ten opzichte van de euro.
  - > Nog belangrijker: weet wat je met die munt kunt kopen ter plaatse in vergelijking met wat een doorsnee persoon aan week- of maandloon verdient. Dit voorkomt dat je als een rijke westerling aankopen doet in het land van bestemming en zo de stereotypering van 'welgestelde persoon' in de ogen van de lokale bevolking bevestigt.
- Belang van een goede groepsdynamiek: je groepsvorming start al voor het vertrek via kennismaking, ijsbreker, teambuilding...
- Tijd voor reflectie: bekijk de zaken vanuit een ander perspectief, maar reflecteer ook op jezelf als organisator, als deelnemer.
  - > Wat zijn mijn verwachtingen? Stel die duidelijk voor of spreek ze uit tijdens de voorbereiding van de reis, om misverstanden te beperken of zelfs te voorkomen.
  - > Hoe kijk ik naar racisme? Wat zijn mijn vooroordelen?
  - > Hoe kijk ik naar armoede?
  - > Waarom wil ik aan deze reis deelnemen?
  - > Wees je bewust van je privileges en die van anderen uit de groep. Een zogenaamde 'Privilege walk' kan verhelderend zijn. Youtube bevat talloze voorbeelden.
  - > ...

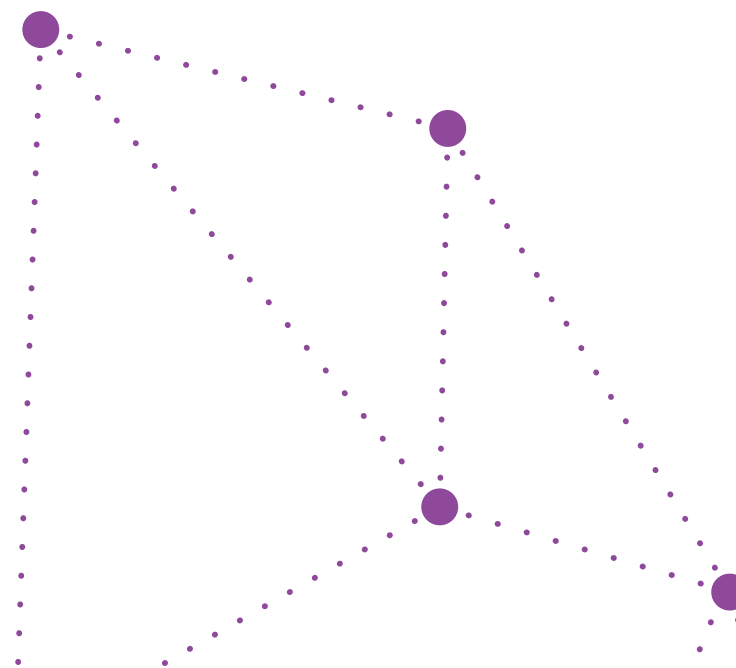
- Code of conduct, gedragsregels: je bent en blijft op elk moment ambassadeur van een organisatie. Hoe profileer je je als organisatie? Welke attitude, welk gedrag verwacht je van deelnemers?
- Wat met fondsenwerving vooraf? En donaties of kleine cadeautjes? Hoe ga je als deelnemer om met een (individuele) hulpvraag? (zie 'Do's & dont's', p 30)
- Geef aandacht aan duurzaam reizen. Vliegen zal moeten, maar misschien zijn zogenaamde 'Green Seats' een optie? Ook in de keuze van het lokaal transport, van maaltijden, enz. kun je duurzaam opties bekijken.
- Denk al na en informeer over wat er na de inleefreis gebeurt.
- ....

### TIP

Als organisator ben je vermoedelijk zelf al meerdere keren op de bestemming geweest. Wat voor jou vanzelfsprekend is, is dat niet voor deelnemers die de reis voor een eerste keer ondernemen. Stel jezelf in het kader van de voorbereiding volgende vragen:

- Wat heb jij al geleerd uit jouw eerdere reizen?
- Wat verbaasde of fascineerde jou tijdens jouw eerste bezoek? Welke gevoelens kwamen bij jou naar boven en waarom?
- Welke misverstanden deden er zich voor tijdens eerdere groepsreizen?

Je voorbereiding is een dynamisch werkstuk. De beeldvorming staat niet stil, noch de visie op internationale solidariteit, laat staan de werking binnen een lokale gemeenschap of vooruitgang van een heel land.





## COLOFON

Met dank aan: tal van 4<sup>de</sup> Pijlerorganisaties, ngo's, scholen, steden en gemeenten, het 4<sup>de</sup> Pijlersteunpunt, UCOS, Broederlijk Delen, de collega's van het Wereldhuis, ... voor de medewerking aan deze inspiratiegids.

Redactie: Tilde Frederix, Pieter Santens en Jan Dessen

Vormgeving: Aynsley Bral, Provincie West-Vlaanderen

Druk: Grafische Dienst, Provincie West-Vlaanderen

Copyright: Provincie West-Vlaanderen

Voor de publicatie van alle foto's in deze inspiratiegids werd toestemming gevraagd aan de betrokken personen en organisaties.

Verantwoordelijke uitgever: Ann Tavernier, directeur Economie, Europese en Internationale Samenwerking Provincie West-Vlaanderen, Provinciehuis Boeverbos, Kon Leopold III-laan 41, 8200 Sint-Andries

Wettelijk depotnummer: D/2021/0248/14



# INSPIRATIEGIDS INLEEFREIZEN

## GROEPSREIZEN NAAR HET GLOBALE ZUIDEN

Wereldhuis West-Vlaanderen

Provinciaal forum voor relaties met het Zuiden

---

Hugo Verrieststraat 22

8800 Roeselare

☎ 051 26 50 50

✉ [wereldhuis@west-vlaanderen.be](mailto:wereldhuis@west-vlaanderen.be)

[www.facebook.com/wereldhuiswv](http://www.facebook.com/wereldhuiswv)

[www.west-vlaanderen.be/wereldhuis](http://www.west-vlaanderen.be/wereldhuis)